

MONTÁŽNY NÁVOD NASTAVITEĽNEJ ZÁRUBNE

SK

Súčasťou nastaviteľnej zárubne sú:

- Zvislé hranoly (základ s drážkou, základ so závesmi) a horný hranol (1a).
- Montážne prvky (1b).
- Tesnenie.



Počas montáže budete potrebovať: skrutkovač, vodováha, rozperky, dištančné kocky, klíny, montážna pena (odporúčaná dvojzložková).

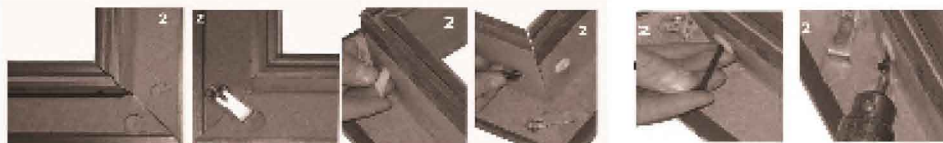
POZOR! Zárubňa nie je určená na zamurovanie! Montáž sa musí vykonať v suchých miestnostiach s relatívnou vlhkosťou vzduchu maximálne 55%, v dobre vetraných miestnostiach, po skončení iných prác ako napr. maľovanie, kladenie podlahy, vakovanie ap. Montáž sa vykonáva na finálne dokončených stenách a podlahách. Pred montážou je potrebné pripraviť a dverový otvor, všetky prípadné nerovnosti musia byť odstránené. Odporúčané rozmery otvoru:

Rozmer	Šírka otvoru	Výška otvoru
„60“	700 mm	2080 mm
„70“	800 mm	2080 mm
„80“	900 mm	2080 mm
„90“	1000 mm	2080 mm
„100“	1100 mm	2080 mm

Predtým, ako začnete montáž, skontrolujte kvalitu zárubne, ako aj to, či sa dodaný výrobok zhoduje s objednávkou a či je kompletný. Ak začnete montáž zárubne, už nebudete mať možnosť tovar vrátiť, a všetky viditeľné poškodenia štruktúry a povrchu, ktoré prípadne nahlásite po vykonaní montáže, nebudú zohľadnené.

*zárubňa dlhšia ako 220 mm sa skladá z dvoch častí

1. Rozbaľte elementy zárubne, skontrolujte kvalitu výroby (spracovanie, stav fólie, farby), presnosť vyrobených prvkov (rozmery, priamosť hrán, uhly), kompletnosť, ako aj rozmery vzhľadom na dverové krídlo.
2. Pripravte otvor v stene, pričom je potrebné zohľadniť 15 mm škáru na montážnu penu, očistite otvor z prípadných nečistôt a vyrovnajte nerovnosti za účelom zvýšenia prílnavosti.
3. Porovnajte výšku hranola nastaviteľnej zárubne a ak je to potrebné, skráťte, aby ste dosiahli požadovanú škáru medzi krídlom a podkladom.
4. Vyberte nastaviteľné uholníky zo zvislého hranola a na rovnom povrchu zložte zvislé hranoly a priečny (horný) hranol, a následne ich v rohoch spojte kovovými spojkami (4x) a dvojdielnymi plastovými spojkami na upevnenie skrutiek (4x). Obzvlášť pozorne skontrolujte spojenie líšt z vonkajšej (fóliovanej) strany (obr. 2).



5. Prilepte hniezda závesov k hranolu.



6. Zablokujte závesy skrutkou, ktorá sa nachádza pod krytkou v drážke nastaviteľnej zárubne.
7. Správne zloženú zárubňu (skladajúcu sa z obkladových líšt a z hranola) umiestnite v otvore v múre.
8. Vo výške dolných, horných závesov, zámku a prahu, pomedzi zárubňu a múr vložte dištančné doštičky. Zvislé prvky stabilizujte rozperkami nastaviteľnými pomocou klinov.
9. Skontrolujte zvislú a vodorovnú polohu zárubne.
10. Osadte krídlo a skontrolujte, ako prilieha k zárubni.
11. Zložte krídlo.
12. Pomedzi zárubňu a múr vo výške rozperiek vstreknite montážnu penu a nechajte ju tvrdnúť tak dlho, ako je to uvedené v pokynoch výrobcu peny.
13. Keď pena stvrdne, vsuňte predtým zložené uholníky. Uholníky môžete dodatočne prilepiť pomocou silikónu. Ak sa zárubňa bude používať v miestnosti s vysokou relatívnou vlhkosťou, odporúčame zaistiť spodné plochy zárubne silikónom, čím predídete vstrebávaniu vlhkosti.



POZOR: V prípade, ak sa napriek strate záruky, rozhodnete počas vykonávania domácich prác (široko chápaných) zaistiť nastaviteľnú zárubňu maliarskou páskou, najprv skontrolujte na zadnej strane zárubne (tzn. na povrchu, ktorý po namontovaní nie je viditeľný), či pri odlepovaní pásky nedochádza k poškodeniu dekoračnej fólie.